



Repères
pour l'analyse de gestion
Direction générale
de l'enseignement scolaire

Éducation prioritaire

Académie d'Orléans-Tours
Données 2012-2013

Indicateurs synthétiques d'efficacité

Éléments de lecture des radars

Ces radars présentent trois types d'indicateurs :

- **contexte social** (taux de boursiers taux 3 en collège, taux d'élèves issus de PCS défavorisées parmi les entrants en 6ème) ;
- **réussite scolaire** (taux de retard des entrants en 6ème, taux de réussite au diplôme national du brevet, taux de passage de 3ème en 2nde GT, taux de passage de 2nde GT en 1ère générale) ;
- **moyens spécifiques** (nombre d'ETP enseignants supplémentaires pour 1000 élèves concernant les programmes 140, 141 et 230 et le nombre d'élèves par classe ou division).

Les flèches indiquent le sens de lecture : plus le polygone tend vers l'extérieur, plus les valeurs de chaque indicateur sont élevées.

Certains indicateurs sont inversés, de façon à ce que tous les indicateurs puissent s'interpréter dans le même sens, du centre vers l'extérieur du radar. Les indicateurs inversés sont encadrés par des astérisques. Les polygones en pointillés indiquent le minimum et le maximum des valeurs académiques de chaque indicateur.

Éducation prioritaire

Radar de comparaison entre les indicateurs nationaux et académiques



ECLAIR

Radar de comparaison entre les indicateurs nationaux et académiques



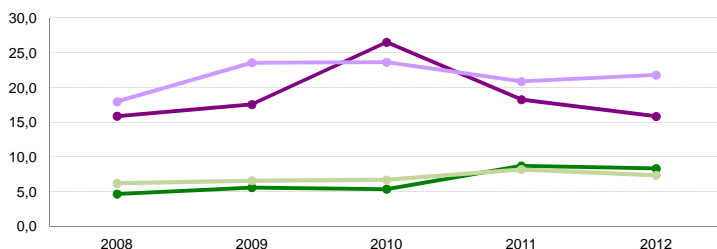
Objectifs et indicateurs nationaux de la performance scolaire

| Rappels des objectifs de l'éducation prioritaire au niveau national : | Réalizations et objectifs nationaux | | | | | | | |
|--|-------------------------------------|------------------|------------------|-----------------------|--------|-------|--------|-----|
| Objectif n° 1 : Conduire le maximum de jeunes aux niveaux de compétences attendues en fin de formation initiale et à l'obtention des diplômes correspondants Ancien objectif n° 2 : Accroître la réussite scolaire des élèves issus de familles appartenant aux PCS défavorisées, en zones difficiles et des élèves à besoins éducatifs particuliers (supprimé au PAP 2014) Nouvel objectif n° 4 : Promouvoir un aménagement équilibré du territoire éducatif national en optimisant les moyens alloués (ancien objectif n°6 au PAP 2013) | réalisation 2010 | réalisation 2011 | réalisation 2012 | CIBLE 2015 (Mélusine) | | | | |
| Programme 140 "Enseignement scolaire public du premier degré" | RAR | RRS | ECLAIR | RRS | ECLAIR | RRS | ECLAIR | RRS |
| Écarts des pourcentages d'élèves maîtrisant, en fin de CE1, les compétences 1 et 3 du palier 1 du socle commun entre RAR/ECLAIR et hors EP, et entre RRS et hors EP : | | | | | | | | |
| <i>- en langue française</i> | | | -18,5 | -13 | | | -14,5 | -9 |
| <i>- pour les principaux éléments de mathématiques</i> | | | -18,1 | -12,9 | | | -14,0 | -9 |
| Écarts de pourcentages d'élèves maîtrisant, en fin de CM2, les compétences 1 et 3 du palier 2 du socle commun entre RAR/ECLAIR et hors EP, et entre RRS et hors EP : | | | | | | | | |
| <i>- en langue française</i> | | | -21,6 | -17,1 | -19,5 | -10,4 | -17,5 | -13 |
| <i>- pour les principaux éléments de mathématiques</i> | | | -28,8 | -23,9 | -26 | -20 | -24 | -20 |
| Écarts des pourcentages d'élèves entrant en 6ème avec au moins un an de retard entre RAR/ECLAIR et hors EP, et entre RRS et hors EP : | 12,4 | 8 | 10,9 | 6,9 | 9,5 | 6,4 | 6 | 3 |
| Écarts des taux d'encadrement (nombre d'élèves par classe) entre RAR/ECLAIR et hors EP, et entre RRS et hors EP : | -1,8 | -1,5 | -1,9 | -1,5 | -1,5 | -1,5 | -2,5 | -1 |
| Programme 141 "Enseignement scolaire public du second degré" | RAR | RRS | ECLAIR | RRS | ECLAIR | RRS | ECLAIR | RRS |
| Écarts des pourcentages d'élèves maîtrisant, en fin de 3ème, les compétences 1 et 3 du socle commun entre RAR/ECLAIR et hors EP, et entre RRS et hors EP : | | | | | | | | |
| <i>- en langue française</i> | | | -32,0 | -13,6 | -27,1 | -10,6 | -26 | -9 |
| <i>- pour les principaux éléments de mathématiques, culture scientifique et technologique</i> | | | | | -29,9 | -15,4 | -22 | -8 |
| Écarts des taux de réussite au brevet entre RAR/ECLAIR et hors EP, et entre RRS et hors EP : | -13,7 | -7,6 | -12,2 | -7,8 | -11,9 | -7,2 | -10,5 | -6 |
| Écarts des taux d'encadrement au collège (nombre d'élèves par division) entre RAR/ECLAIR et hors EP, et entre RRS et hors EP : | -4,2 | -2,8 | -4,2 | -2,8 | -4 | -2,8 | -5 | -2 |

Évolution des écarts entre EP et hors EP

Proportion de boursiers de taux 3 en collège
Écart entre les valeurs RAR ou ECLAIR ou RRS et les valeurs hors EP

- Écart RAR ou ECLAIR - HEP académie
- Écart RAR ou ECLAIR - HEP national
- Écart RRS-HEP académie
- Écart RRS-HEP national

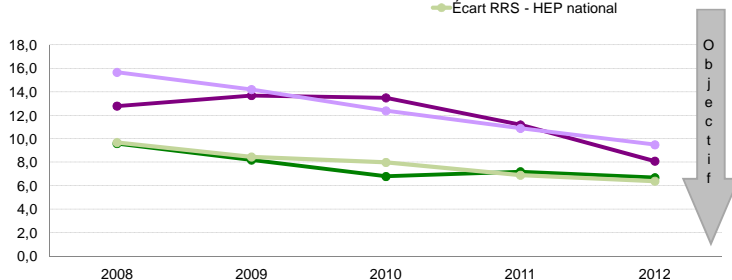


1er degré

2nd degré

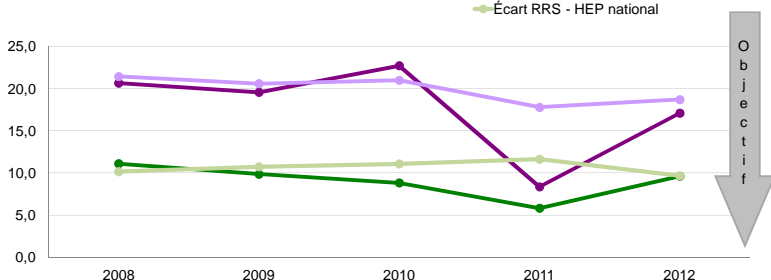
Taux de retard à l'entrée en 6ème
Écart entre les valeurs RAR ou ECLAIR ou RRS et les valeurs hors EP

- Écart RAR ou ECLAIR - HEP académie
- Écart RAR ou ECLAIR - HEP national
- Écart RRS - HEP académie
- Écart RRS - HEP national



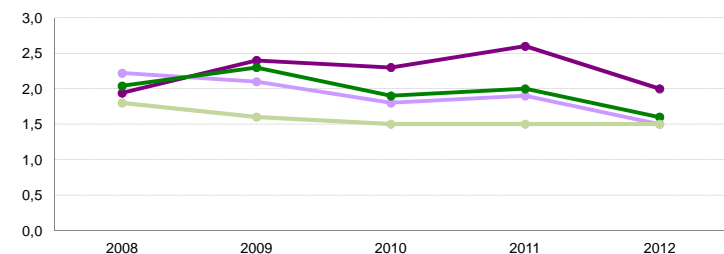
Taux de retard en 3ème
Écart entre les valeurs RAR ou ECLAIR ou RRS et les valeurs hors EP

- Écart RAR ou ECLAIR - HEP académie
- Écart RAR ou ECLAIR - HEP national
- Écart RRS - HEP académie
- Écart RRS - HEP national



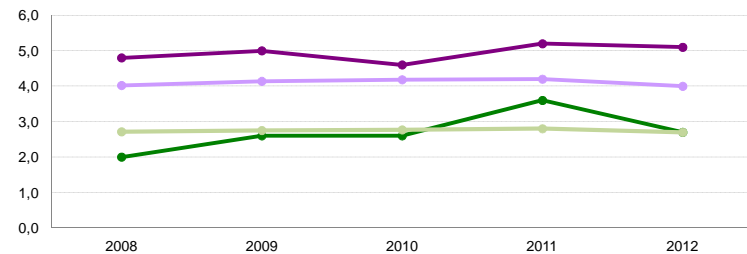
Taux d'encadrement dans le 1er degré (E/C)
Écart entre les valeurs hors EP et les valeurs RAR ou ECLAIR ou RRS

- Écart HEP - RAR ou ECLAIR académie
- Écart HEP - RAR ou ECLAIR national
- Écart HEP-RRS académie
- Écart HEP-RRS national



Taux d'encadrement en collège (E/D)
Écart entre les valeurs hors EP et les valeurs RAR ou ECLAIR ou RRS

- Écart HEP - RAR ou ECLAIR académie
- Écart HEP - RAR ou ECLAIR national
- Écart HEP - RRS académie
- Écart HEP - RRS national



Composition de l'éducation prioritaire dans l'académie

| Indicateurs socio-économiques | Académie | | | | Référence académique | National | | | | Référence nationale |
|---|----------|-------|-------|---------|----------------------|----------|-------|-------|---------|---------------------|
| | ECLAIR | RRS | EP | Hors EP | | ECLAIR | RRS | EP | Hors EP | |
| Contexte social | | | | | | | | | | |
| Proportion d'élèves entrant en 6ème issus de PCS défavorisées | 70,4% | 57,6% | 61,0% | 35,5% | 37,7% | 61,8% | 50,5% | 54,2% | 32,7% | 36,2% |
| Proportion de boursiers de taux 3 au collège | 21,0% | 13,5% | 15,3% | 5,2% | 6,2% | 28,4% | 13,9% | 18,0% | 6,6% | 8,8% |

| Carte de l'éducation prioritaire | Académie | | | | Référence académique | National | | | | Référence nationale |
|--|----------|--------|--------|---------|----------------------|----------|---------|-----------|-----------|---------------------|
| | ECLAIR | RRS | EP | Hors EP | | ECLAIR | RRS | EP | Hors EP | |
| Poids de l'EP en établissements | | | | | | | | | | |
| Nombre d'écoles | 49 | 105 | 154 | 1 952 | 2 106 | 2 139 | 4 457 | 6 596 | 41 076 | 47 672 |
| Évolution par rapport à 2011-2012 (en nombre d'écoles) | 0 | -24 | -24 | 0 | -24 | 43 | -219 | -176 | -290 | -466 |
| Répartition des écoles | 2,3% | 5,0% | 7,3% | 92,7% | 100% | 4,5% | 9,3% | 13,8% | 86,2% | 100% |
| Nombre de collèges | 7 | 22 | 29 | 203 | 232 | 298 | 781 | 1 079 | 4 177 | 5 256 |
| Évolution par rapport à 2011-2012 (en nombre de collèges) | 0 | 0 | 0 | 0 | 0 | 4 | -3 | 1 | 3 | 4 |
| Répartition des collèges | 3,0% | 9,5% | 12,5% | 87,5% | 100% | 5,7% | 14,8% | 20,5% | 79,5% | 100% |
| Poids de l'EP en élèves | | | | | | | | | | |
| Effectifs d'élèves du 1er degré | 7 279 | 15 884 | 23 163 | 208 328 | 231 491 | 367 205 | 664 330 | 1 031 535 | 4 789 410 | 5 820 945 |
| Répartition des élèves du 1er degré | 3,1% | 6,9% | 10,0% | 90,0% | 100% | 6,3% | 11,4% | 17,7% | 82,3% | 100% |
| Rappel : année 2011-2012 | 3,1% | 7,5% | 10,5% | 89,5% | 100% | 6,0% | 11,9% | 17,9% | 82,1% | 100% |
| Nombre moyen d'élèves par école | 148,6 | 151,3 | 150,4 | 106,7 | 109,9 | 171,7 | 149,1 | 156,4 | 116,6 | 122,1 |
| <i>Ecole d'origine des élèves</i> | | | | | | | | | | |
| Répartition suivant leur école d'origine des écoliers entrant en 6ème dans un collège ECLAIR | 78,0% | 3,9% | 81,9% | 18,1% | 100% | 83,2% | 4,9% | 88,1% | 11,9% | 100% |
| Effectifs d'élèves des collèges | 2 623 | 8 303 | 10 926 | 94 366 | 105 292 | 138 302 | 365 907 | 504 209 | 2 063 393 | 2 567 602 |
| Répartition des élèves des collèges | 2,5% | 7,9% | 10,4% | 89,6% | 100% | 5,5% | 14,1% | 19,6% | 80,4% | 100% |
| Rappel : année 2011-2012 | 2,5% | 7,8% | 10,3% | 89,7% | 100% | 5,3% | 14,1% | 19,4% | 80,6% | 100% |
| Nombre moyen d'élèves par collège | 374,7 | 377,4 | 376,8 | 464,9 | 453,8 | 472,7 | 468,5 | 469,7 | 496,7 | 491,2 |
| <i>Collège de destination des élèves</i> | | | | | | | | | | |
| Répartition suivant leur collège de destination des élèves de 6ème provenant d'une école EP (ECLAIR + RRS) | 20,7% | 50,5% | 71,1% | 28,9% | 100% | 27,6% | 54,9% | 82,5% | 17,5% | 100% |
| Sections pour élèves à besoins particuliers | | | | | | | | | | |
| Proportion d'élèves en SEGPA | 14,3% | 6,5% | 8,4% | 3,1% | 3,6% | 7,4% | 5,2% | 5,8% | 2,7% | 3,3% |

Leviers d'action

La carte de l'éducation prioritaire est aussi un moyen d'action.

| Encadrement des élèves | Académie | | | | Référence académique | National | | | | Référence nationale |
|--|----------|------|------|---------|----------------------|----------|------|------|---------|---------------------|
| | ECLAIR | RRS | EP | Hors EP | | ECLAIR | RRS | EP | Hors EP | |
| Scolarisation des élèves | | | | | | | | | | |
| Proportion d'élèves de 2 ans dans le préélémentaire | 4,7% | 6,7% | 6,0% | 0,9% | 1,4% | 5,6% | 5,7% | 5,6% | 2,5% | 3,1% |
| Encadrement des élèves | | | | | | | | | | |
| Nombre moyen d'élèves par classe - 1er degré (E/C) | 21,9 | 22,1 | 22,0 | 23,8 | 23,6 | 22,4 | 22,4 | 22,4 | 24,0 | 23,7 |
| Nombre moyen d'élèves par division en collège (E/D) | 18,5 | 21,0 | 20,3 | 23,6 | 23,2 | 20,8 | 22,1 | 21,7 | 24,8 | 24,2 |
| Nombre moyen d'élèves par structure en collège (E/S) | 17,5 | 20,4 | 19,6 | 23,0 | 22,6 | 19,9 | 21,2 | 20,8 | 23,6 | 22,9 |

| Moyens humains | Académie | | | | Référence académique | National | | | | Référence nationale |
|--|----------|-------|-------|---------|----------------------|----------|-------|-------|---------|---------------------|
| | ECLAIR | RRS | EP | Hors EP | | ECLAIR | RRS | EP | Hors EP | |
| Caractéristiques des équipes enseignantes | | | | | | | | | | |
| Proportion d'enseignants avec 5 ans et plus d'ancienneté sur leur poste dans le 1er degré en collège | 36,8% | 33,2% | 34,2% | 41,4% | 40,5% | 33,6% | 36,4% | 35,4% | 41,0% | 39,9% |
| | 37,9% | 49,0% | 45,9% | 53,3% | 52,4% | 36,7% | 46,6% | 43,6% | 51,3% | 49,6% |
| Surendrement Programme 140 (1er degré - Public) | | | | | | | | | | |
| Nombre d'ETP théoriques supplémentaires | 53 | 106 | 158 | | | 2 532 | 4 366 | 6 898 | | |
| Nombre d'ETP théoriques supplémentaires pour 1 000 élèves | 7 | 7 | 7 | | | 7 | 7 | 7 | | |
| Surendrement Programme 141 (2nd degré - Public) - Collèges | | | | | | | | | | |
| Nombre d'ETP théoriques supplémentaires | 62 | 81 | 143 | | | 2 289 | 3 019 | 5 308 | | |
| Nombre d'ETP théoriques supplémentaires pour 1 000 élèves | 24 | 10 | 13 | | | 16 | 8 | 10 | | |
| Surendrement Programme 230 (vie de l'élève) | | | | | | | | | | |
| Nombre d'ETP théoriques supplémentaires (CPE et AED) | 31 | 28 | 59 | | | 1 707 | 1 719 | 3 426 | | |
| Nombre d'ETP théoriques supplémentaires pour 1 000 élèves | 12 | 3 | 5 | | | 12 | 5 | 7 | | |

Pour la méthode d'estimation du surendrement, voir le fascicule "définitions et méthodes de calculs"

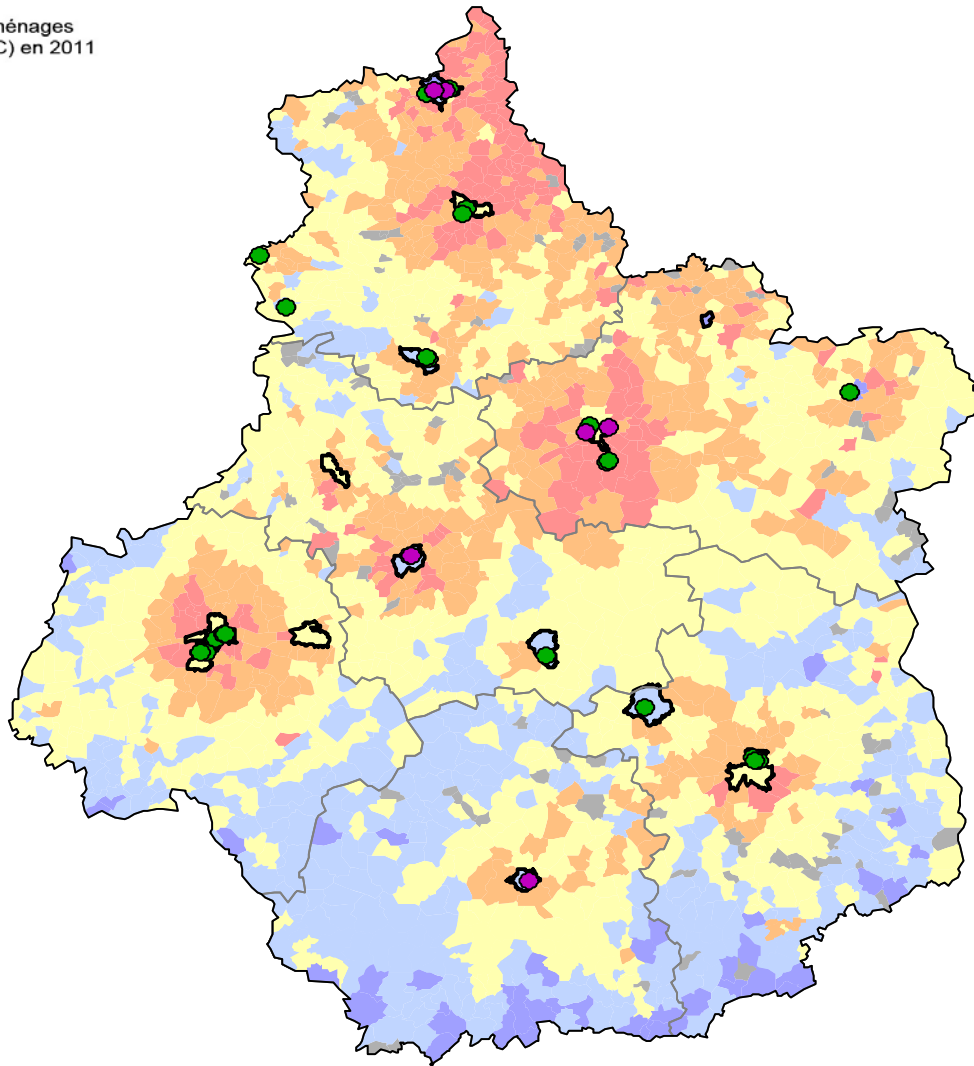
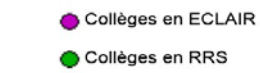
| Offres éducatives | Académie | | | | Référence académique | National | | | | Référence nationale |
|---|----------|-------|-------|---------|----------------------|----------|-------|-------|---------|---------------------|
| | ECLAIR | RRS | EP | Hors EP | | ECLAIR | RRS | EP | Hors EP | |
| Expérimentations | | | | | | | | | | |
| Nombre d'expérimentations repérées | 4 | 2 | 6 | 110 | 116 | 114 | 43 | 157 | 1 149 | 1 306 |
| L'exemple des langues | | | | | | | | | | |
| Proportion d'élèves inscrits en sections européennes et internationales | 7,6% | 4,4% | 5,1% | 3,5% | 3,7% | 4,5% | 4,8% | 4,7% | 5,6% | 5,4% |
| Proportion d'élèves inscrits en 6ème bilangues | 15,3% | 11,3% | 12,2% | 11,5% | 11,6% | 15,5% | 14,7% | 15,0% | 15,5% | 15,4% |
| Proportion d'élèves apprenant des langues rares | 2,6% | 1,4% | 1,7% | 0,9% | 1,0% | 6,0% | 5,8% | 5,8% | 5,0% | 5,2% |
| Proportion d'élèves suivant des cours de latin-grec | 12,7% | 14,4% | 14,1% | 20,4% | 19,8% | 14,7% | 18,4% | 17,4% | 21,3% | 20,6% |

Contexte socio-économique des collèges EP de l'académie

Revenus fiscaux médians des ménages par Unité de Consommation (UC) en 2011



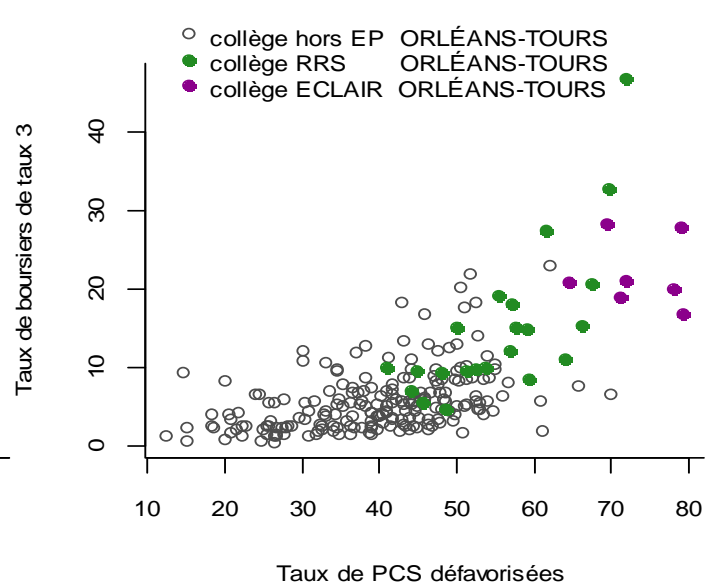
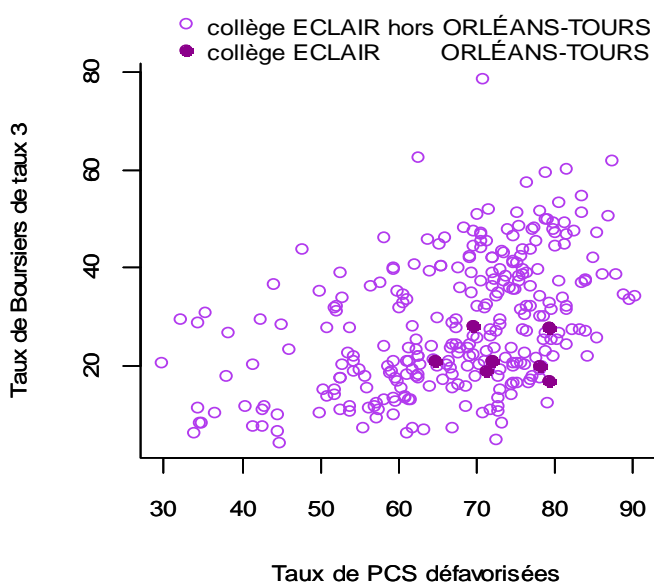
Communes ayant au moins une ZUS



Taux de boursiers de taux 3 en fonction des taux de PCS défavorisées

Collèges ECLAIR de métropole et DOM :

Collèges de l'académie :



Réussite scolaire

| | Académie | | | | Référence académique | National | | | | Référence nationale |
|---|----------|-------|-------|---------|----------------------|----------|-------|-------|---------|---------------------|
| | ECLAIR | RRS | EP | Hors EP | | ECLAIR | RRS | EP | Hors EP | |
| Fluidité des parcours scolaires | | | | | | | | | | |
| 1er degré | | | | | | | | | | |
| Taux de redoublement en CE1 (fin cycle 2) | 6,0% | 5,8% | 5,9% | 3,4% | 3,7% | 6,0% | 5,1% | 5,4% | 3,4% | 3,7% |
| Taux de retard parmi les élèves entrant en 6ème | 19,2% | 17,8% | 18,2% | 11,1% | 11,8% | 20,4% | 17,2% | 18,3% | 11,3% | 12,4% |
| 2nd degré | | | | | | | | | | |
| Taux de retard parmi les élèves de 3ème | 36,9% | 29,4% | 31,1% | 19,8% | 20,9% | 39,1% | 30,1% | 32,6% | 20,5% | 22,8% |

| | Académie | | | | Référence académique | National | | | | Référence nationale |
|---|----------|-------|-------|---------|----------------------|----------|-------|-------|---------|---------------------|
| | ECLAIR | RRS | EP | Hors EP | | ECLAIR | RRS | EP | Hors EP | |
| Diplôme national du brevet | | | | | | | | | | |
| <i>Session 2012</i> | | | | | | | | | | |
| Réussite au brevet | | | | | | | | | | |
| Taux de réussite au brevet | 76,3% | 72,6% | 73,4% | 83,6% | 82,6% | 72,9% | 77,7% | 76,4% | 84,7% | 83,2% |
| <i>Pour rappel :</i> | | | | | | | | | | |
| <i>Rappel session 2011</i> | 67,5% | 72,2% | 71,1% | 81,4% | 80,5% | 71,1% | 75,5% | 74,5% | 83,3% | 81,7% |
| <i>Rappel session 2010</i> | 70,9% | 75,6% | 74,7% | 84,6% | 83,4% | 70,1% | 75,9% | 74,6% | 83,5% | 81,8% |
| Taux de réussite parmi les garçons | 70,5% | 66,7% | 67,6% | 80,2% | 79,1% | 67,3% | 73,0% | 71,5% | 81,5% | 79,7% |
| Taux de réussite parmi les filles | 82,2% | 78,1% | 79,0% | 86,9% | 86,1% | 78,3% | 82,1% | 81,1% | 87,9% | 86,7% |
| Mentions Bien et Très-Bien | | | | | | | | | | |
| Taux de mentions Bien et Très-Bien | 24,7% | 30,5% | 29,2% | 34,1% | 33,7% | 20,5% | 26,7% | 25,1% | 34,8% | 33,2% |
| Taux de mentions Bien et Très-Bien parmi les filles | 28,3% | 33,7% | 32,5% | 39,0% | 38,5% | 23,8% | 30,1% | 28,5% | 39,4% | 37,6% |
| Résultats | | | | | | | | | | |
| Note moyenne à l'écrit du contrôle final | 9,0 | 9,6 | 9,5 | 10,8 | 10,7 | 8,4 | 9,4 | 9,1 | 10,8 | 10,5 |
| en français | | | | | | | | | | |
| Note moyenne au contrôle continu | 10,6 | 10,9 | 10,8 | 10,8 | 10,8 | 10,3 | 10,6 | 10,4 | 10,9 | 10,7 |
| Note moyenne à l'examen final | 8,7 | 9,0 | 8,8 | 9,6 | 9,3 | 8,9 | 9,9 | 9,3 | 10,1 | 9,8 |
| en mathématiques | | | | | | | | | | |
| Note moyenne au contrôle continu | 10,3 | 10,8 | 10,5 | 10,6 | 10,6 | 9,6 | 10,0 | 9,8 | 10,5 | 10,2 |
| Note moyenne à l'examen final | 7,8 | 8,8 | 8,3 | 9,7 | 9,2 | 7,1 | 8,1 | 7,5 | 8,8 | 8,3 |

| | Académie | | | | Référence académique | National | | | | Référence nationale |
|---|----------|--------|--------|---------|----------------------|----------|--------|--------|---------|---------------------|
| | ECLAIR | RRS | EP | Hors EP | | ECLAIR | RRS | EP | Hors EP | |
| Orientation et parcours des élèves | | | | | | | | | | |
| En fin de collège | | | | | | | | | | |
| Taux de passage de 3ème en 2nde GT | 55,6% | 54,2% | 54,5% | 59,8% | 59,3% | 45,1% | 52,5% | 50,5% | 62,0% | 59,8% |
| Taux de passage de 3ème en 2nde Pro | 35,5% | 28,1% | 29,7% | 20,8% | 21,7% | 42,6% | 33,6% | 36,0% | 22,6% | 25,1% |
| Devenir des élèves en fonction de leur collège d'origine | | | | | | | | | | |
| <i>Devenir en fin de 2nde GT</i> | | | | | | | | | | |
| 1ère générale | 40,2% | 53,9% | 51,2% | 62,3% | 61,3% | 43,0% | 53,4% | 50,8% | 64,7% | 62,5% |
| 1ère technologique | 27,8% | 25,0% | 25,5% | 22,0% | 22,3% | 31,1% | 26,4% | 27,6% | 20,6% | 21,7% |
| Redoublement | 13,2% | 12,1% | 12,3% | 8,4% | 8,7% | 16,3% | 12,6% | 13,5% | 9,1% | 9,8% |
| Autres | 18,8% | 9,1% | 11,0% | 7,3% | 7,6% | 9,6% | 7,6% | 8,1% | 5,7% | 6,1% |
| Total | 100,0% | 100,0% | 100,0% | 100,0% | 100,0% | 100,0% | 100,0% | 100,0% | 100,0% | 100,0% |
| <i>Devenir en fin de 2nde Pro</i> | | | | | | | | | | |
| 1ère professionnelle | 72,4% | 84,1% | 80,8% | 85,0% | 84,4% | 76,3% | 81,0% | 79,6% | 84,3% | 83,7% |
| Redoublement | 8,3% | 4,0% | 5,2% | 3,8% | 4,0% | 7,0% | 5,9% | 6,2% | 4,3% | 4,8% |
| Autres | 19,3% | 11,9% | 14,0% | 11,1% | 11,6% | 16,6% | 13,1% | 14,2% | 11,4% | 11,4% |
| Total | 100,0% | 100,0% | 100,0% | 100,0% | 100,0% | 100,0% | 100,0% | 100,0% | 100,0% | 100,0% |

Éléments de coûts

Calculs effectués sur l'année budgétaire 2012 - Ces coûts comprennent le coût du surencadrement ainsi que les indemnités spécifiques.

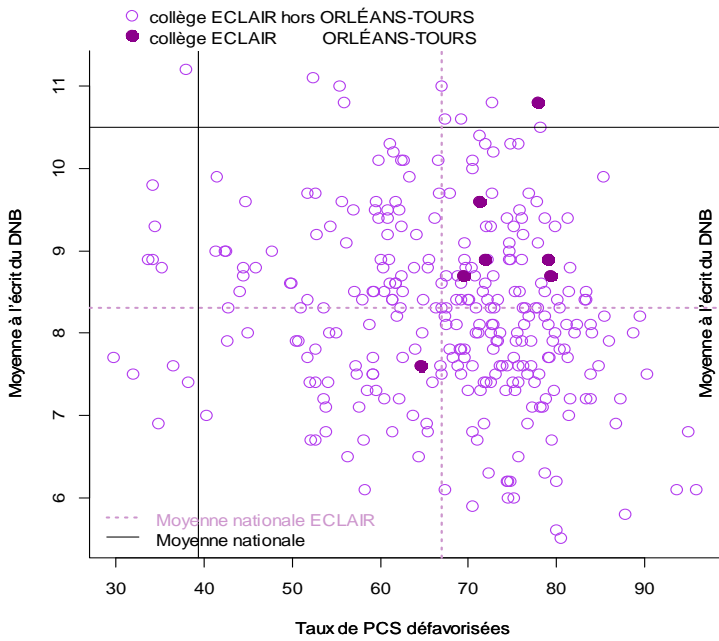
| | Académie | | | National | | |
|--|-----------|------------|------------|-------------|-------------|-------------|
| | ECLAIR | RRS | EP | ECLAIR | RRS | EP |
| Surcoût global estimé | | | | | | |
| Surcoût global en euros | 9 590 643 | 13 106 031 | 22 696 674 | 417 654 948 | 520 732 726 | 938 387 674 |
| Surcoût en euros par élève | 969 | 542 | 666 | 841 | 505 | 615 |
| dont : | | | | | | |
| Surcoût global du programme 140 (1er degré - Public) | | | | | | |
| Surcoût global en euros | 4 047 976 | 6 423 710 | 10 471 686 | 185 474 972 | 260 919 129 | 446 394 101 |
| Surcoût en euros par élève | 556 | 404 | 452 | 518 | 393 | 437 |
| Surcoût global du programme 141 (2nd degré - Public) - Collèges | | | | | | |
| Surcoût global en euros | 4 524 043 | 5 677 477 | 10 201 520 | 177 788 903 | 208 221 277 | 386 010 181 |
| Surcoût en euros par élève | 1 725 | 684 | 934 | 1 250 | 569 | 760 |
| Surcoût global du programme 230 (Vie de l'élève - Public) | | | | | | |
| Surcoût global en euros | 1 018 624 | 1 004 844 | 2 023 468 | 54 333 773 | 55 512 187 | 109 845 960 |
| Surcoût en euros par élève | 388 | 121 | 185 | 382 | 152 | 216 |

Pour info :
Coût moyen annuel par élève des programmes 140, 141 et 230 :
 1er degré public : 3 268 €
 2nd degré public : 6 805 €
 vie de l'élève : 936 €

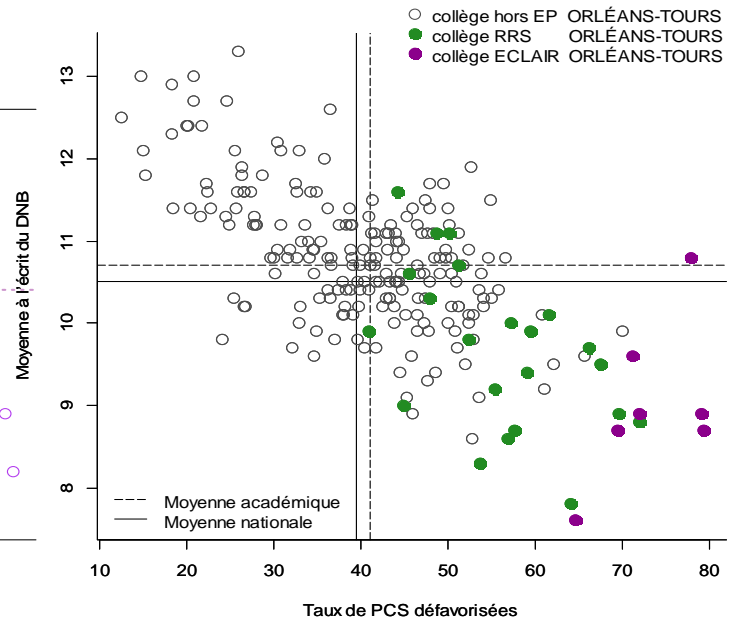
Focus sur la réussite au DNB des collèges EP de l'académie

Moyenne à l'écrit du DNB en fonction des taux de PCS défavorisées

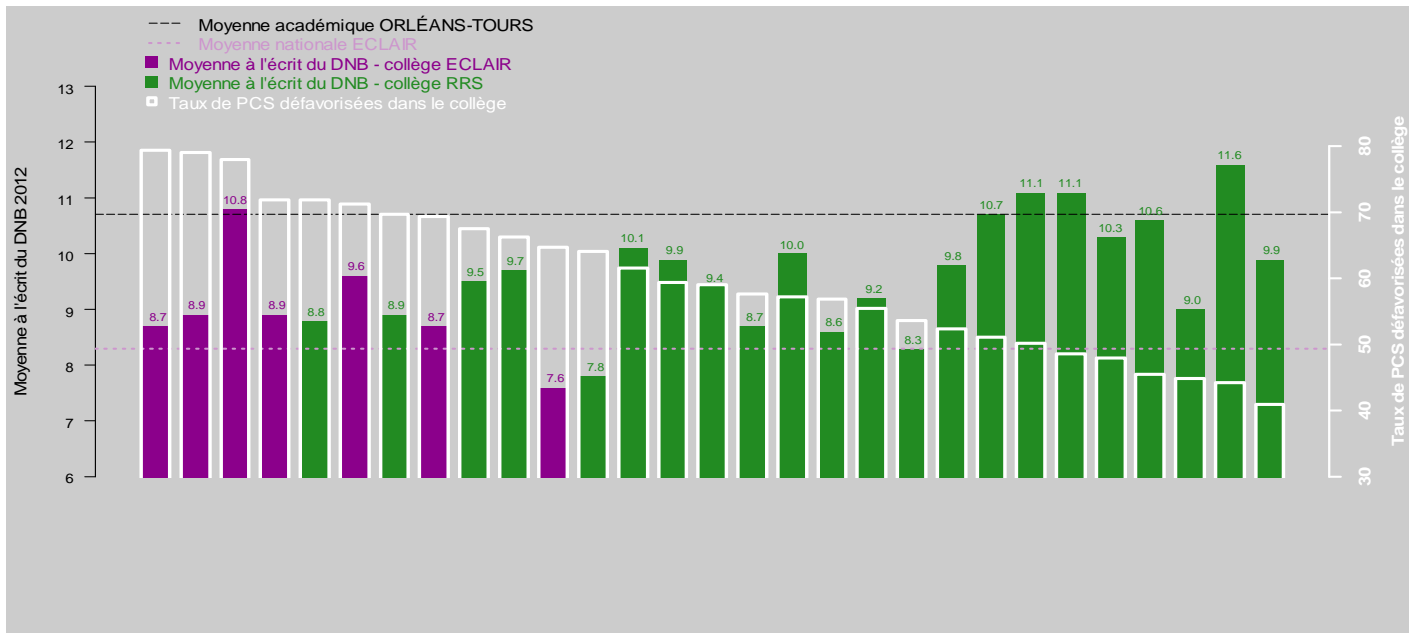
Collèges ECLAIR de métropole et DOM



Collèges de l'académie



Note moyenne à l'écrit du DNB dans les collèges EP de l'académie



Répartition de la part modulable de l'indemnité ECLAIR



titre

Education prioritaire

date de parution

Novembre 2013

éditeur

Direction générale de l'enseignement scolaire

bureaux

DGESCO B12

Bureau de la synthèse budgétaire, des études
et du contrôle de gestion

DGESCO B3-2

Bureau de la politique d'éducation prioritaire
et des dispositifs d'accompagnement

contact

dgescob3-2@education.gouv.fr

